



## 1. สถานการณ์โรคเฝ้าระวังทางระบาดวิทยาปี 2566 (ตั้งแต่ 1 มกราคม – 20 กุมภาพันธ์ 2566)

โรคที่มีรายงานผู้ป่วยสูงสุด 5 อันดับแรก คือ อุจจาระร่วง รองลงมา คือ ปอดบวม อาหารเป็นพิษ ไข้ไม่ทราบสาเหตุ และ ไข้หวัดใหญ่

โรคที่มีรายงานผู้ป่วยสูงสุด 5 อันดับแรก **เดือนมกราคม** คือ อุจจาระร่วง รองลงมา คือ ปอดบวม อาหารเป็นพิษ ไข้ไม่ทราบสาเหตุ และ ไข้หวัดใหญ่

ตารางที่ 1 จำนวนและอัตราป่วยด้วยโรคเฝ้าระวังทางระบาดวิทยา 10 อันดับแรก จ.ร้อยเอ็ด ปี 2565

โรค	ปี 2565											รวม (ราย)	อัตราป่วย (ต่อแสน )	
	ม.ค.	ก.พ.	มี.ค.	เม.ย.	พ.ค.	มิ.ย.	ก.ค.	ส.ค.	ก.ย.	ต.ค.	พ.ย.			ธ.ค.
อุจจาระร่วง	1,901	1,122											3,023	231.02
ปอดบวม	671	380											1,051	80.32
อาหารเป็นพิษ	278	221											499	38.13
ไข้ไม่ทราบสาเหตุ	292	190											482	36.83
ไข้หวัดใหญ่	119	64											183	13.98
วัณโรคปอด	100	31											131	10.01
โรคติดต่อทางเพศสัมพันธ์	61	28											89	6.80
สุกใส	33	23											56	4.28
มือเท้าปาก	28	22											50	3.82
ตาแดง	35	10											45	3.44

## 2. สถานการณ์โรคที่สำคัญในเดือนกุมภาพันธ์ 2566

### 2.1 สถานการณ์โรคไข้เลือดออก

#### สถานการณ์ประเทศไทย

ตั้งแต่วันที่ 1 มกราคม – 19 กุมภาพันธ์ 2566 ประเทศไทยมีรายงานผู้ป่วยทั้งหมด 4,465 ราย อัตราป่วย 6.76 ต่อประชากรแสนคน เสียชีวิต 1 ราย อัตราป่วยตาย ร้อยละ 0.02

จำแนกรายภาค พบว่า ภาคกลาง มีอัตราป่วยสูงสุด รองลงมาคือ ภาคใต้ และ ภาคเหนือ

### สถานการณ์โรคไข้เลือดออกประเทศไทย ปี 2566

ข้อมูล ณ วันที่ 20 กุมภาพันธ์ 2566

จำนวนผู้ป่วยสะสม	4,465 ราย
จำนวนผู้ป่วยเสียชีวิต	1 ราย
อัตราป่วย	6.76 ต่อประชากรแสนคน
อัตราป่วยตาย (ร้อยละ)	0.02

ภาค	ผู้ป่วย (ราย)	ผู้ป่วยตาย (ราย)	อัตราป่วย ต่อแสน	อัตราป่วยตาย ร้อยละ
ตะวันออกเฉียงเหนือ	202	0	0.93	0.00
เหนือ	404	0	3.37	0.00
กลาง	2,881	1	12.62	0.03
ใต้	978	0	10.30	0.00
<b>รวมทั้งประเทศ</b>	<b>4,465</b>	<b>1</b>	<b>6.76</b>	<b>0.02</b>

ที่มา : รายงาน 506 สำนักระบาดวิทยา

รูปที่ 1 จำนวนและอัตราป่วยผู้ป่วยไข้เลือดออก จำแนกรายภูมิภาค ปี 2566

### สถานการณ์ไข้เลือดออกจังหวัดร้อยเอ็ด

ตั้งแต่ 1 มกราคม - 19 กุมภาพันธ์ 2566 มีรายงานผู้ป่วยไข้เลือดออก จำนวน 9 ราย ไม่มีผู้ป่วยเสียชีวิต อัตราป่วย 0.69 ต่อแสนประชากร อัตราป่วยอยู่ในลำดับที่ 68 ของประเทศ ลำดับที่ 16 ของภาคตะวันออกเฉียงเหนือ ซึ่งจำนวนผู้ป่วยปี 2565 มีแนวโน้มสูงขึ้นในช่วงเดือนพฤษภาคม ถึง ตุลาคม

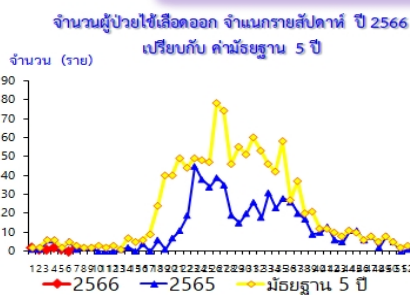
กลุ่มอายุที่พบว่ามีอัตราป่วยสูงสุด คือ กลุ่มอายุ 10-14 ปี และ กลุ่มอายุ 15-24 ปี

อำเภอที่มีอัตราป่วยสะสมสูงสุดตั้งแต่ต้นปี 5 อันดับแรก คือ อ.ทุ่งเขาหลวง เสดภูมิ ปทุมรัตน์ รั้วซური และเกษตรวิสัย

### สถานการณ์โรคไข้เลือดออก จังหวัดร้อยเอ็ด ปี 2566

ข้อมูล ณ วันที่ 19 กุมภาพันธ์ 2566 (รายงาน 506)

* จำนวนผู้ป่วย	9 ราย
* เสียชีวิต	0 ราย
* อัตราป่วย	0.69 ต่อประชากรแสนคน
* อัตราป่วยตายน้อยละ	0.00



อัตราป่วยอยู่ลำดับที่ 68 ของประเทศ ลำดับที่ 16 ของภาคตะวันออกเฉียงเหนือ และ ลำดับที่ 4 ของเขตสุขภาพที่ 7

รูปที่ 2 จำนวนผู้ป่วยไข้เลือดออก จ.ร้อยเอ็ด จำแนกรายเดือน ปี 2566 เปรียบกับปี 2565 และค่ามัธยฐาน 5 ปี

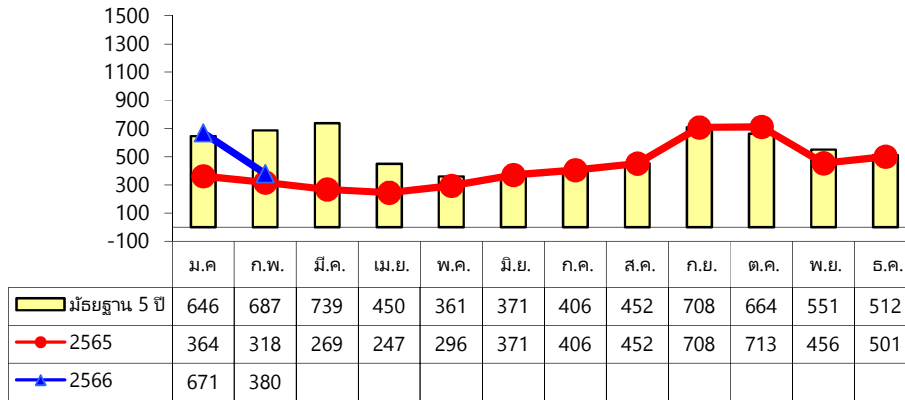
ตารางที่ 1 จำนวนผู้ป่วยและอัตราป่วยไข้เลือดออก รายอำเภอ จำแนกรายเดือน จ.ร้อยเอ็ด ปี 2566

อำเภอ	เดือน												รวม	อัตราป่วย (ต่อแสน)
	ม.ค.	ก.พ.	มี.ค.	เม.ย.	พ.ค.	มิ.ย.	ก.ค.	ส.ค.	ก.ย.	ต.ค.	พ.ย.	ธ.ค.		
เมือง	1	0											1	0.63
-ในเขตเทศบาล	0	0											0	0.00
-นอกเขต	1	0											1	0.81
เกษตรวิสัย	1	0											1	1.03
ปทุมรัตต์	1	0											1	1.86
จตุรพักตรพิมาน	0	0											0	0.00
ธวัชบุรี	1	0											1	1.49
พนมไพร	0	0											0	0.00
โพนทอง	0	1											1	0.93
โพธิ์ชัย	0	0											0	0.00
หนองพอก	0	0											0	0.00
เสลภูมิ	2	1											3	2.54
สุวรรณภูมิ	0	0											0	0.00
เมืองสรวง	0	0											0	0.00
โพนทราย	0	0											0	0.00
อาจสามารถ	0	0											0	0.00
เมยวดี	0	0											0	0.00
ศรีสมเด็จ	0	0											0	0.00
จังหาร	0	0											0	0.00
เชียงขวัญ	0	0											0	0.00
หนองฮี	0	0											0	0.00
ทุ่งเขาหลวง	0	1											1	4.31
<b>รวมทั้งหมด</b>	<b>6</b>	<b>3</b>	<b>0</b>	<b>0</b>	<b>0</b>	<b>0</b>	<b>0</b>	<b>0</b>	<b>0</b>	<b>0</b>	<b>0</b>	<b>0</b>	<b>9</b>	<b>0.69</b>

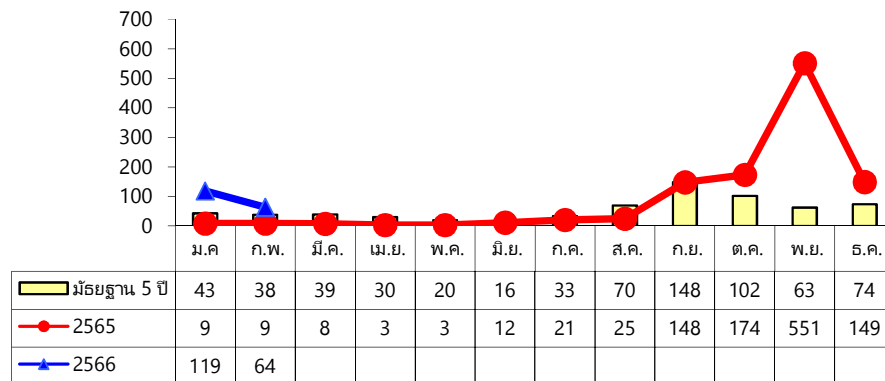
ข้อมูล ณ วันที่ 19 กุมภาพันธ์ 2566

## 2.2 สถานการณ์โรคปอดบวมและไข้หวัดใหญ่

ตั้งแต่ 1 มกราคม – 20 กุมภาพันธ์ 2566 จังหวัดร้อยเอ็ด มีรายงานผู้ป่วยผู้ป่วยโรคปอดบวม 1,051 ราย อัตราป่วยเท่ากับ 80.32 ต่อประชากรแสนคน โรคไข้หวัดใหญ่ 183 ราย อัตราป่วย 13.98 ต่อประชากรแสนคน



รูปที่ 2 จำนวนผู้ป่วยโรคปอดบวม รายเดือน ปี 2565-2566 และมัธยฐาน 5 ปี จ.ร้อยเอ็ด



รูปที่ 3 จำนวนผู้ป่วยโรคไข้หวัดใหญ่ รายเดือน ปี 2565-2566 และมัธยฐาน 5 ปี จ.ร้อยเอ็ด

ในปี 2565 กลุ่มอายุที่มีอัตราป่วยสูงสุด โรคปอดบวม คือ กลุ่มอายุ 0-4 ปี และ กลุ่มอายุ 65 ปี ขึ้นไป สำหรับโรคไข้หวัดใหญ่ กลุ่มอายุที่มีอัตราป่วยสูงสุด คือ กลุ่มอายุ 25-34 ปี รองลงมา 0-4 ปี และ 5-9 ปี เดือนกุมภาพันธ์ 2566 มีเหตุการณ์การระบาดไข้หวัดใหญ่ในกลุ่มนักเรียนเข้าค่ายลูกเสือ จำนวน 2 โรงเรียน ในอำเภอบุพผรัตน์ มีผู้ป่วยตามนิยามรวมจำนวน 163 คน ส่วนใหญ่มีอาการไอ มีน้ำมูก และมีไข้ ผู้ป่วยส่วนใหญ่รักษาตัวที่คลินิกเอกชน รองลงมาซื้อยากินเอง และเข้ารับการรักษาที่โรงพยาบาล ตามลำดับ ทีม SRRT อำเภอบุพผรัตน์ ได้ดำเนินการค้นหาผู้ป่วยเพิ่มเติม และควบคุมโรคในโรงเรียนทั้งสองแห่ง พบว่า ปัจจัยเสี่ยงของการระบาดครั้งนี้ คือการใช้แก้วน้ำร่วมกัน และการสัมผัสใกล้ชิดกับผู้ป่วย ดังนั้นจึงแนะนำให้โรงเรียนทั้งสองแห่งปรับมาตรการการใช้ช้อน ส้อม และแก้วน้ำส่วนตัวของนักเรียน และการคัดกรองผู้ที่มีอาการป่วยให้เข้ารับการรักษา

ตารางที่ 2 จำนวนผู้ป่วยและอัตราป่วยโรคปอดบวม จังหวัดร้อยเอ็ด ปี 2566

อำเภอ	เดือน											รวม	อัตราป่วย (ต่อแสน)	
	ม.ค.	ก.พ.	มี.ค.	เม.ย.	พ.ค.	มิ.ย.	ก.ค.	ส.ค.	ก.ย.	ต.ค.	พ.ย.			ธ.ค.
เมือง	74	38											112	71.73
เกษตรวิสัย	38	18											56	56.94
ปทุมรัตน์	50	25											75	139.71
จตุรพักตรพิมาน	52	37											89	110.37
ธวัชบุรี	30	22											52	76.05
พนมไพร	43	21											64	87.20
โพนทอง	38	34											72	66.75
โพธิ์ชัย	20	11											31	53.63
หนองพอก	19	10											29	44.15
เสลภูมิ	74	40											114	93.82
สุวรรณภูมิ	30	12											42	36.07
เมืองสรวง	21	3											24	103.46
โพนทราย	7	4											11	39.28
อาจสามารถ	43	14											57	76.51
เมยวดี	8	20											28	123.33
ศรีสมเด็จ	44	20											64	173.59
จังหาร	21	14											35	74.33
เชียงขวัญ	14	4											18	64.74
หนองฮี	20	16											36	144.55
ทุ่งเขาหลวง	25	17											42	177.64
<b>รวมทั้งหมด</b>	<b>671</b>	<b>380</b>											<b>1,051</b>	<b>80.32</b>

ที่มา : ข้อมูล ณ วันที่ 20 กุมภาพันธ์ 2566 (จากรายงาน 506)

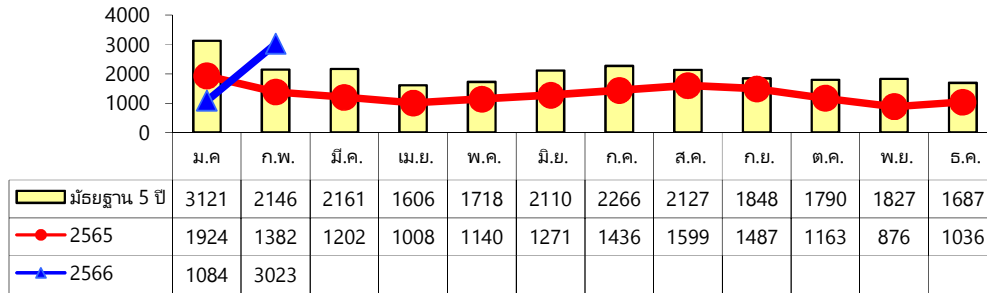
ตารางที่ 3 จำนวนผู้ป่วยและอัตราป่วยโรคไข้หวัดใหญ่ จังหวัดร้อยเอ็ด ปี 2565

อำเภอ	เดือน											รวม	อัตราป่วย (ต่อแสน)	
	ม.ค.	ก.พ.	มี.ค.	เม.ย.	พ.ค.	มิ.ย.	ก.ค.	ส.ค.	ก.ย.	ต.ค.	พ.ย.			ธ.ค.
เมือง	46	25											71	45.47
เกษตรวิสัย	6	2											8	8.13
ปทุมรัตน์	2	11											13	24.22
จตุรพักตรพิมาน	17	9											26	32.24
ธวัชบุรี	9	5											14	20.48
พนมไพร	0	0											0	0.00
โพนทอง	9	0											9	8.34
โพธิ์ชัย	2	1											3	5.19
หนองพอก	0	0											0	0.00
เสลภูมิ	6	0											6	4.94
สุวรรณภูมิ	2	0											2	1.72
เมืองสรวง	0	0											0	0.00
โพนทราย	1	0											1	3.57
อาจสามารถ	7	5											12	16.11
เมยวดี	0	0											0	0.00
ศรีสมเด็จ	1	1											2	5.42
จังหาร	3	3											6	12.74
เชียงขวัญ	3	2											5	17.98
หนองฮี	3	0											3	12.05
ทุ่งเขาหลวง	2	0											2	8.46
<b>รวมทั้งหมด</b>	<b>119</b>	<b>64</b>											<b>183</b>	<b>13.98</b>

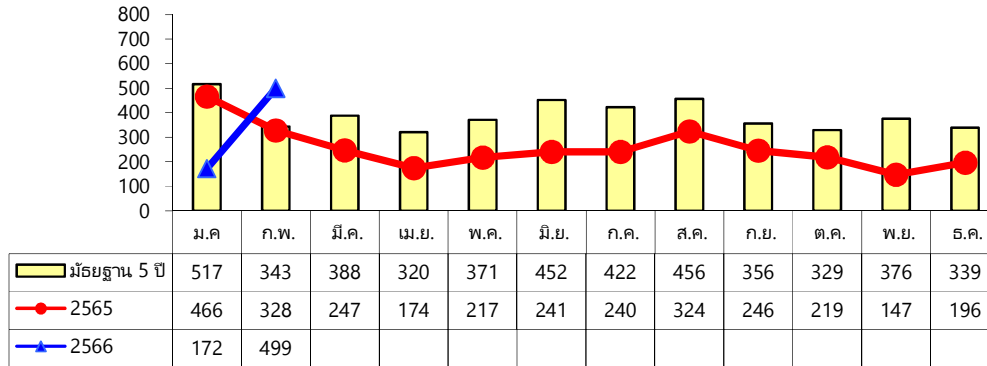
ที่มา : ข้อมูล ณ วันที่ 20 กุมภาพันธ์ 2566 (จากรายงาน 506)

## 2.3 สถานการณ์โรคอุจจาระร่วงและอาหารเป็นพิษ

ตั้งแต่ 1 มกราคม – 20 กุมภาพันธ์ 2566 จังหวัดร้อยเอ็ด มีรายงานผู้ป่วยโรคอุจจาระร่วงเฉียบพลัน จำนวน 3,023 ราย อัตราป่วยเท่ากับ 231.02 ต่อแสนประชากร โรคอาหารเป็นพิษ จำนวน 499 ราย อัตราป่วย 38.13 ต่อแสนประชากร



รูปที่ 4 จำนวนผู้ป่วยโรคอุจจาระร่วง จำแนกรายเดือน ปี 2566 เปรียบกับปี 2565 และมัธยฐาน 5 ปี



รูปที่ 5 จำนวนผู้ป่วยโรคอาหารเป็นพิษ จำแนกรายเดือน ปี 2566 เปรียบกับปี 2565 และมัธยฐาน 5 ปี

ตารางที่ 4 จำนวนผู้ป่วยและอัตราป่วยโรคอุจจาระร่วง จังหวัดร้อยเอ็ด ปี 2566

อำเภอ	เดือน												รวม	อัตราป่วย (ต่อแสน)
	ม.ค.	ก.พ.	มี.ค.	เม.ย.	พ.ค.	มิ.ย.	ก.ค.	ส.ค.	ก.ย.	ต.ค.	พ.ย.	ธ.ค.		
เมือง	312	173											485	310.63
เกษตรวิสัย	77	42											119	121.00
ปทุมรัตน์	78	31											109	203.05
จตุรพักตรพิมาน	129	72											201	249.26
ธวัชบุรี	61	67											128	187.21
พนมไพร	31	22											53	72.21
โพนทอง	235	156											391	362.48
โพธิ์ชัย	91	55											146	252.60
หนองพอก	55	39											94	143.11
เสลภูมิ	96	41											137	112.74
สุวรรณภูมิ	169	64											233	200.13
เมืองสรวง	55	1											56	241.41
โพนทราย	19	17											36	128.55
อาจสามารถ	89	64											153	205.36
เมยวดี	28	55											83	365.57
ศรีสมเด็จ	139	75											214	580.43
จังหาร	99	65											164	348.31
เชียงขวัญ	32	32											64	230.20
หนองฮี	35	14											49	196.75
ทุ่งเขาหลวง	71	36											107	452.57
<b>รวมทั้งหมด</b>	<b>1,901</b>	<b>1,121</b>											<b>3,022</b>	<b>230.94</b>

ที่มา : ข้อมูล ณ วันที่ 20 กุมภาพันธ์ 2566 (จากรายงาน 506)



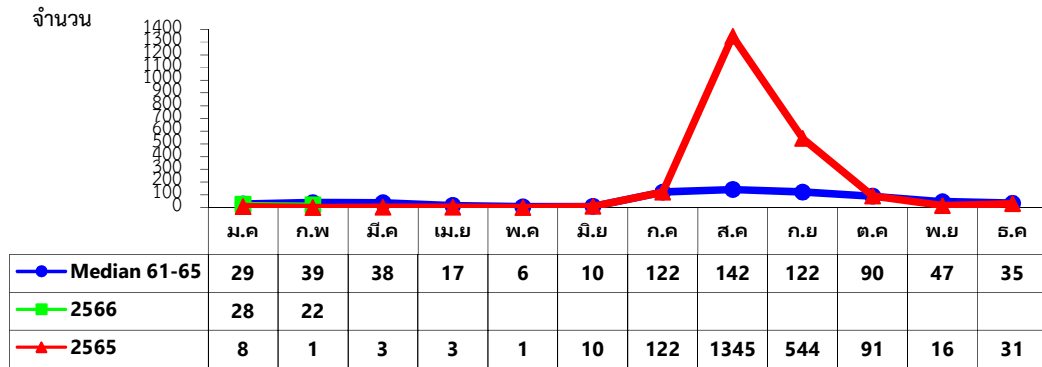
ตารางที่ 5 จำนวนผู้ป่วยและอัตราป่วยโรคอาหารเป็นพิษ จังหวัดร้อยเอ็ด ปี 2566

อำเภอ	เดือน												รวม	อัตราป่วย (ต่อแสน)
	ม.ค.	ก.พ.	มี.ค.	เม.ย.	พ.ค.	มิ.ย.	ก.ค.	ส.ค.	ก.ย.	ต.ค.	พ.ย.	ธ.ค.		
เมือง	56	41											97	62.13
เกษตรวิสัย	17	10											27	27.45
ปทุมรัตน์	21	11											32	59.61
จตุรพักตรพิมาน	24	8											32	39.68
ธวัชบุรี	9	16											25	36.56
พนมไพร	16	21											37	50.41
โพนทอง	16	39											55	50.99
โพธิ์ชัย	1	6											7	12.11
หนองพอก	6	7											13	19.79
เสลภูมิ	6	0											6	4.94
สุวรรณภูมิ	4	2											6	5.15
เมืองสรวง	1	1											2	8.62
โพนทราย	4	5											9	32.14
อาจสามารถ	18	4											22	29.53
เมยวดี	0	1											1	4.40
ศรีสมเด็จ	61	43											104	282.08
จังหาร	3	0											3	6.37
เชียงขวัญ	12	0											12	43.16
หนองฮี	2	2											4	16.06
ทุ่งเขาหลวง	1	4											5	21.15
<b>รวมทั้งหมด</b>	<b>278</b>	<b>221</b>											<b>499</b>	<b>38.13</b>

ที่มา : ข้อมูล ณ วันที่ 20 กุมภาพันธ์ 2566 (จากรายงาน 506)

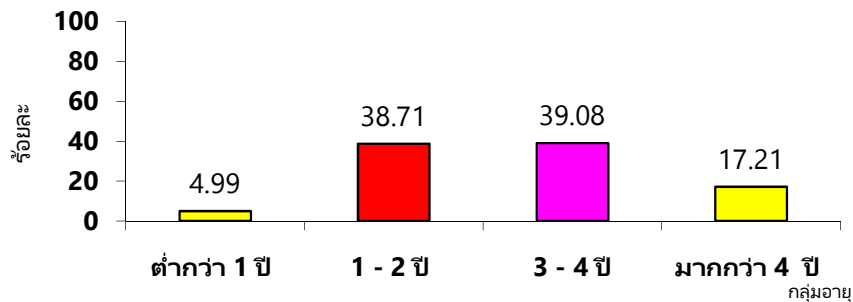
## 2.4 โรคมือ เท้า ปาก (Hand Foot Mouth Disease)

สถานการณ์ของจังหวัดร้อยเอ็ด ตั้งแต่ 1 มกราคม – 20 กุมภาพันธ์ 2566 มีรายงานผู้ป่วยโรค HFMD จำนวน 50 ราย อัตราป่วย 3.80 ต่อประชากรแสนคน



รูปที่ 6 จำนวนผู้ป่วยโรคมือ เท้า ปาก จำแนกรายเดือน ปี 2566 เปรียบเทียบ ปี 2565 และ ค่ามัธยฐานย้อนหลัง 5 ปี

กลุ่มอายุที่พบผู้ป่วยสูงสุด คือ อายุ 3-4 ปี (ร้อยละ 39.08) รองลงมา คือ กลุ่มอายุ 3-4 ปี (ร้อยละ 38.71) และอายุมากกว่า 4 ปี (ร้อยละ 17.21)



รูปที่ 7 ร้อยละผู้ป่วยโรคมือเท้าปาก จำแนกตามกลุ่มอายุ จ.ร้อยเอ็ด ปี 2565



ตารางที่ 6 จำนวนผู้ป่วยและอัตราป่วยโรคมือเท้าปาก จำแนกรายเดือน จ.ร้อยเอ็ด ปี 2566

อำเภอ	เดือน											รวม	อัตราป่วย (ต่อแสน)	
	ม.ค.	ก.พ.	มี.ค.	เม.ย.	พ.ค.	มิ.ย.	ก.ค.	ส.ค.	ก.ย.	ต.ค.	พ.ย.			ธ.ค.
เมือง	1	6											7	4.48
เกษตรวิสัย	2	3											5	5.08
ปทุมรัตน์	3	0											3	5.59
จตุรพักตรพิมาน	3	2											5	6.20
ธวัชบุรี	2	1											3	4.39
พนมไพร	2	0											2	2.73
โพนทอง	2	2											4	3.71
โพธิ์ชัย	0	1											1	1.73
หนองพอก	0	1											1	1.52
เสลภูมิ	2	2											4	3.29
สุวรรณภูมิ	3	1											4	3.44
เมืองสรวง	0	0											0	0.00
โพนทราย	0	0											0	0.00
อาจสามารถ	0	0											0	0.00
เมยวดี	0	0											0	0.00
ศรีสมเด็จ	0	0											0	0.00
จังหาร	3	3											6	12.74
เชียงขวัญ	1	0											1	3.60
หนองฮี	4	0											4	16.06
ทุ่งเขาหลวง	0	0											0	0.00
<b>รวมทั้งหมด</b>	<b>28</b>	<b>22</b>											<b>50</b>	<b>3.82</b>

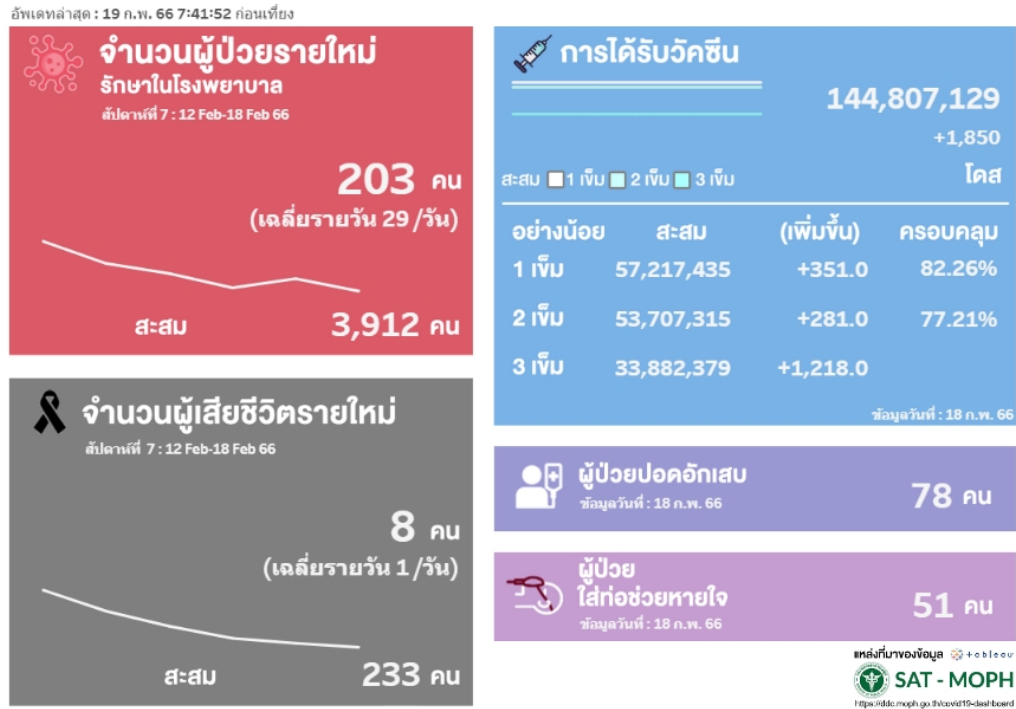
ที่มา : ข้อมูล ณ วันที่ 20 กุมภาพันธ์ 2566 (จากรายงาน 506)

## 2.5 สถานการณ์โรคติดเชื้อไวรัสโคโรนา 2019 (COVID-19)

สถานการณ์ประเทศไทย ข้อมูล ณ วันที่ 19 กุมภาพันธ์ 2566

พบผู้ป่วยยืนยันติดเชื้อ ปี 2566 สะสม รวม 3,912 ราย เสียชีวิต 233 ราย อัตราป่วยตายร้อยละ 6.44 มีผู้ป่วยปอดอักเสบ 78 ราย ในกลุ่มนี้ใช้เครื่องช่วยหายใจ 178 ราย และประเทศไทยมีผู้ป่วยอยู่ในลำดับที่ 30 ของโลก

### สถานการณ์ผู้ป่วย COVID-19 ภายในประเทศ รายสัปดาห์



รูปที่ 8 จำนวนผู้ป่วยโควิด-19 ภาพรวมประเทศ ข้อมูล ณ วันที่ 19 กุมภาพันธ์ 2566

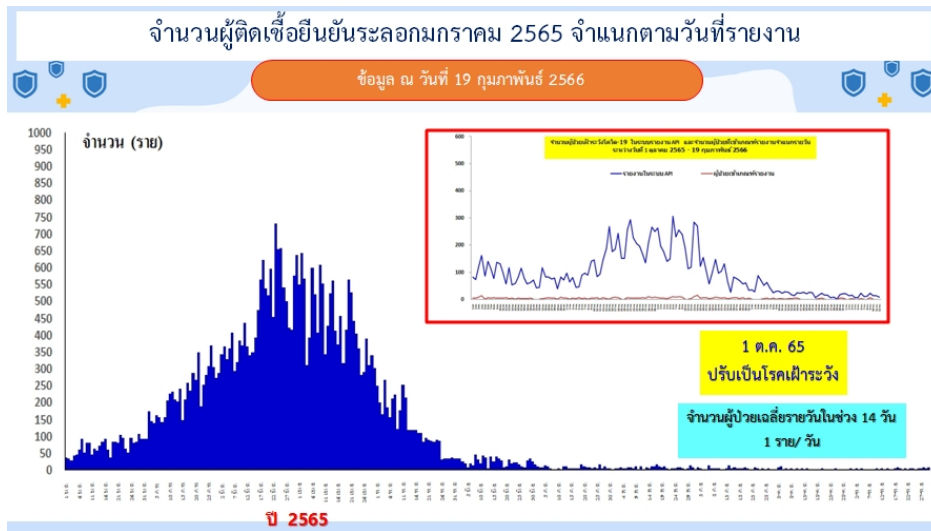
### สถานการณ์จังหวัดร้อยเอ็ด

มีรายงานผู้ป่วยยืนยันโรคติดเชื้อไวรัสโคโรนา 2019 ระลอกมกราคม 2565 รวม 41,476 ราย มีผู้เสียชีวิต 272 ราย อัตราป่วยตาย 0.65 มีผู้ป่วยอาการปอดอักเสบเข้ารับการรักษารักษาจำนวน 6 ราย จำแนกเป็นอาการปอดอักเสบใส่เครื่องช่วยหายใจ จำนวน 3 ราย อาการปอดอักเสบใช้เครื่องให้ออกซิเจนแบบ High Flow จำนวน 2 ราย และมีอาการปอดอักเสบเล็กน้อย จำนวน 1 ราย

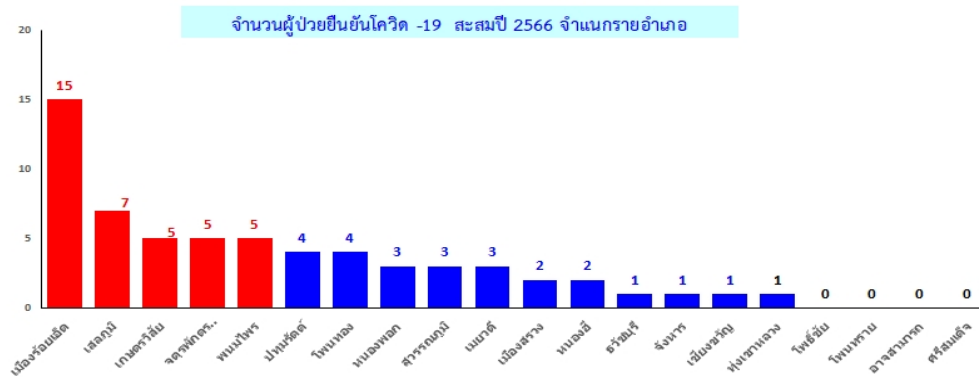
ข้อมูลการให้บริการวัคซีนโควิด-19 จังหวัดร้อยเอ็ด สะสม 807,744 ราย ( 1,923,300 โดส ) คิดเป็นความครอบคลุมร้อยละ 73.42



รูปที่ 9 จำนวนผู้ป่วยโควิด-19 ภาพรวมจังหวัดร้อยเอ็ด ข้อมูล ณ วันที่ 19 กุมภาพันธ์ 2566



รูปที่ 10 จำนวนผู้ป่วยยืนยันโควิด-19 จ.ร้อยเอ็ด จำแนกตามวันรายงาน ข้อมูล ณ วันที่ 19 กุมภาพันธ์ 2566



รูปที่ 11 จำนวนผู้ป่วยยืนยันโควิด-19 จ.ร้อยเอ็ด จำแนกตามอำเภอ ข้อมูล ณ วันที่ 19 กุมภาพันธ์ 2566

ตารางที่ 6 จำนวนผู้ป่วยและอัตราป่วยโรคติดเชื้อไวรัสโคโรนา 2019 จำแนกรายเดือน จ.ร้อยเอ็ด ปี 2566

อำเภอ	เดือน											รวม	อัตราป่วย (ต่อแสน)	
	ม.ค.	ก.พ.	มี.ค.	เม.ย.	พ.ค.	มิ.ย.	ก.ค.	ส.ค.	ก.ย.	ต.ค.	พ.ย.			ธ.ค.
เมือง	11	4											15	1.15
เกษตรวิสัย	2	3											5	0.38
ปทุมรัตน์	2	2											4	0.31
จตุรพักตรพิมาน	3	2											5	0.38
ธวัชบุรี	1	0											1	0.08
พนมไพร	5	0											5	0.38
โพนทอง	2	2											4	0.31
โพธิ์ชัย	0	0											0	0.00
หนองพอก	2	1											3	0.23
เสลภูมิ	6	1											7	0.53
สุวรรณภูมิ	2	1											3	0.23
เมืองสรวง	2	0											2	0.15
โพนทราย	0	0											0	0.00
อาจสามารถ	0	0											0	0.00
เมยวดี	3	0											3	0.23
ศรีสมเด็จ	0	0											0	0.00
จังหาร	1	0											1	0.08
เชียงขวัญ	1	0											1	0.08
หนองฮี	1	1											2	0.15
ทุ่งเขาหลวง	0	1											1	0.08
<b>รวมทั้งหมด</b>	<b>44</b>	<b>18</b>											<b>62</b>	<b>4.74</b>

ที่มา : ข้อมูล ณ วันที่ 19 กุมภาพันธ์ 2566 (จากระบบรายงาน API กรมควบคุมโรค)

ขณะนี้ โรคติดเชื้อไวรัสโคโรนา 2019 ปรับจากโรคติดต่ออันตราย เป็นโรคติดต่อเฝ้าระวัง ตามพระราชบัญญัติโรคติดต่อ พ.ศ.2558 มีผลบังคับใช้ตั้งแต่วันที่ 1 ตุลาคม 2565 เป็นต้นมา แนวทางในการบริหารจัดการโรคติดเชื้อไวรัสโคโรนา 2019 กระทรวงสาธารณสุขให้ดำเนินการขับเคลื่อนผ่านคณะกรรมการโรคติดต่อจังหวัด และศูนย์บัญชาการเหตุการณ์ตอบโต้ภาวะฉุกเฉินด้านการแพทย์และสาธารณสุข (PH-EOC) โดยกระทรวงสาธารณสุขมีข้อสั่งการ เน้นให้ทุกจังหวัดจัดตั้งหน่วยฉีดวัคซีนหลักทุกจังหวัดและทุกอำเภอ (Covid-19 Vaccination Center) ให้ประชาชนเข้าถึงได้สะดวกและทั่วถึง ให้กำหนดวันให้บริการอย่างน้อย 1 วัน/สัปดาห์ สำหรับสถานที่ฉีดในโรงพยาบาลให้บูรณาการร่วมกับคลินิกสุขภาพเด็กดี รวมถึงให้ออกหน่วยฉีดวัคซีนเคลื่อนที่สำหรับชุมชนต่างๆ



งานระบาดวิทยา กลุ่มงานควบคุมโรคติดต่อ สำนักงานสาธารณสุขจังหวัดร้อยเอ็ด  
โทร 0 4351 1754 ต่อ 117 email : epidroiet@yahoo.com